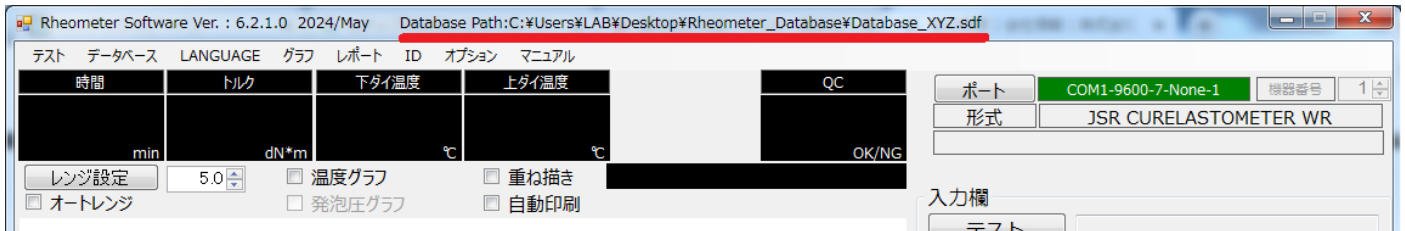


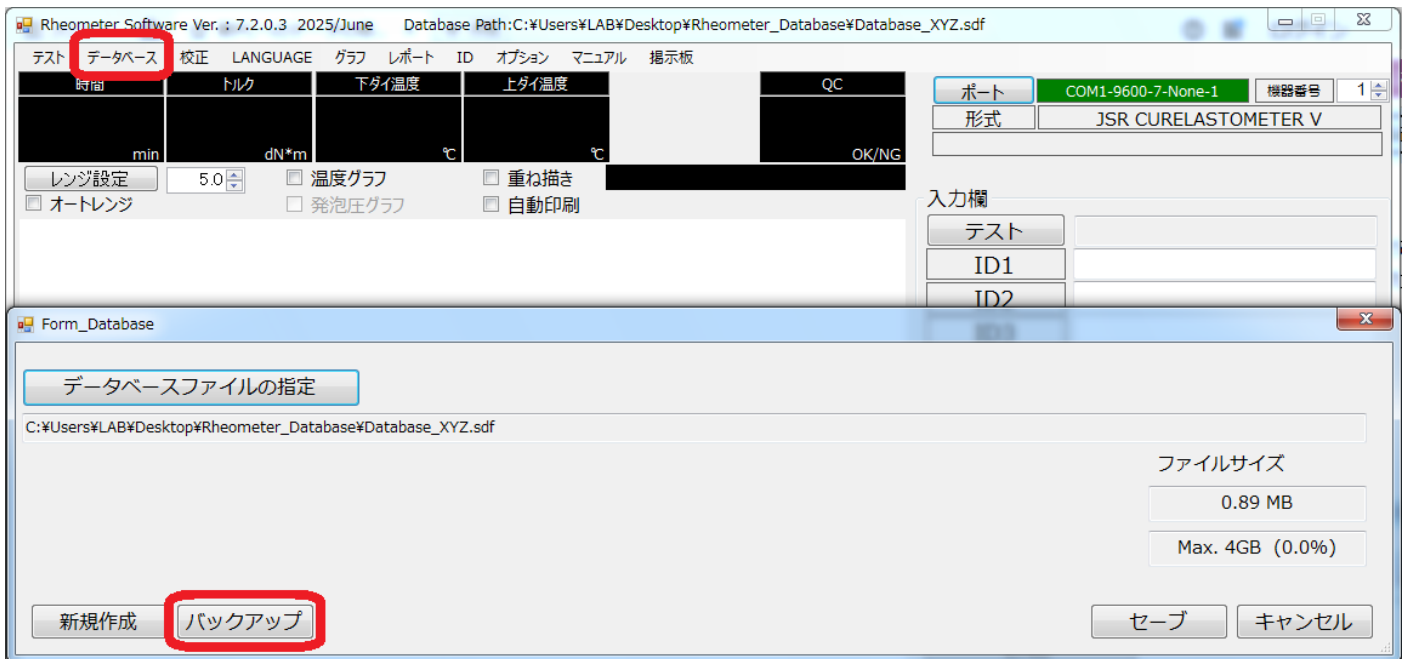
新 PC へのデータの移行手順

- ① 既存 PC にバックアップ用の USB メモリを挿入してください。
- ② 既存 PC のレオメーター(ムーニー)ソフトを起動してください。
- ③ 画面上部にデータベースファイル名が表示されますので、メモしてください。(ソフトウェアのバージョンにより表示は異なります。)

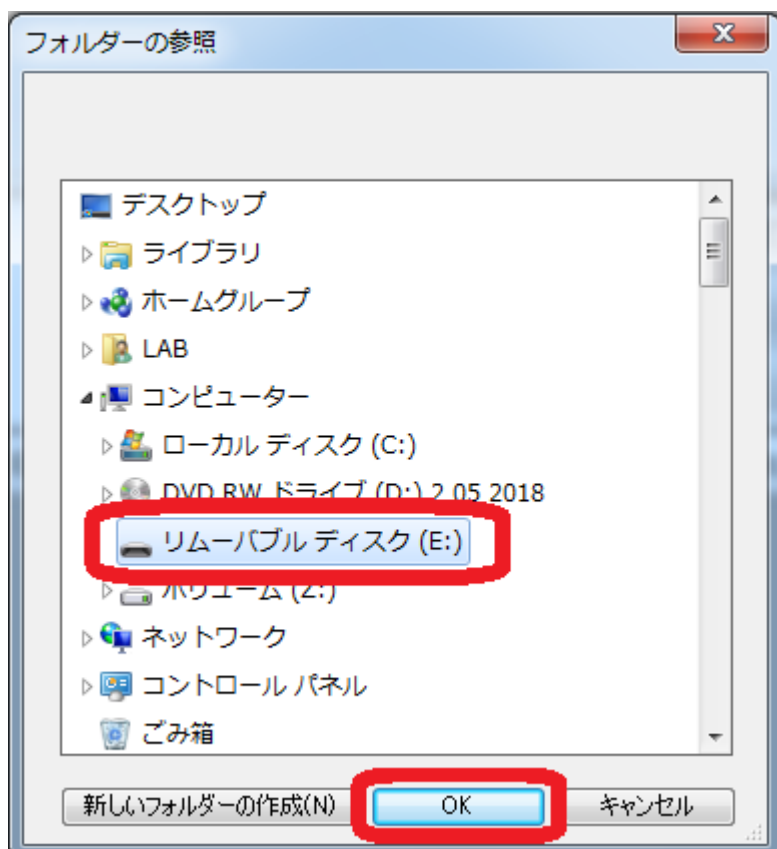


(例 / 『 C:\Users\LAB\Desktop\Rheometer_Database\Database_XYZ.sdf 』 の場合)
場所 / C:\Users\LAB\Desktop\Rheometer_Database
ファイル名 / Database_XYZ.sdf

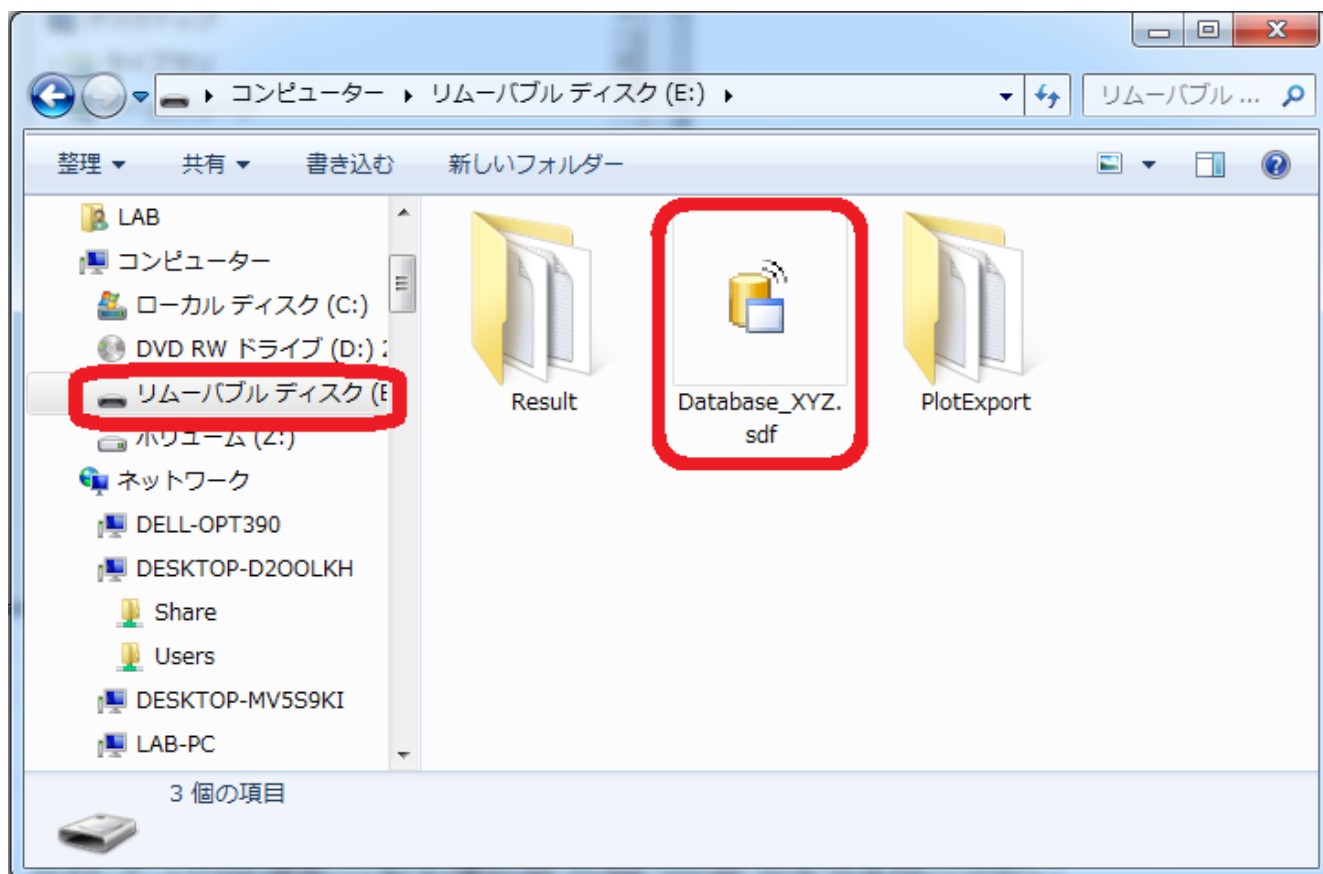
- ④ メニューの《データベース》→《バックアップ》をクリックして下さい。



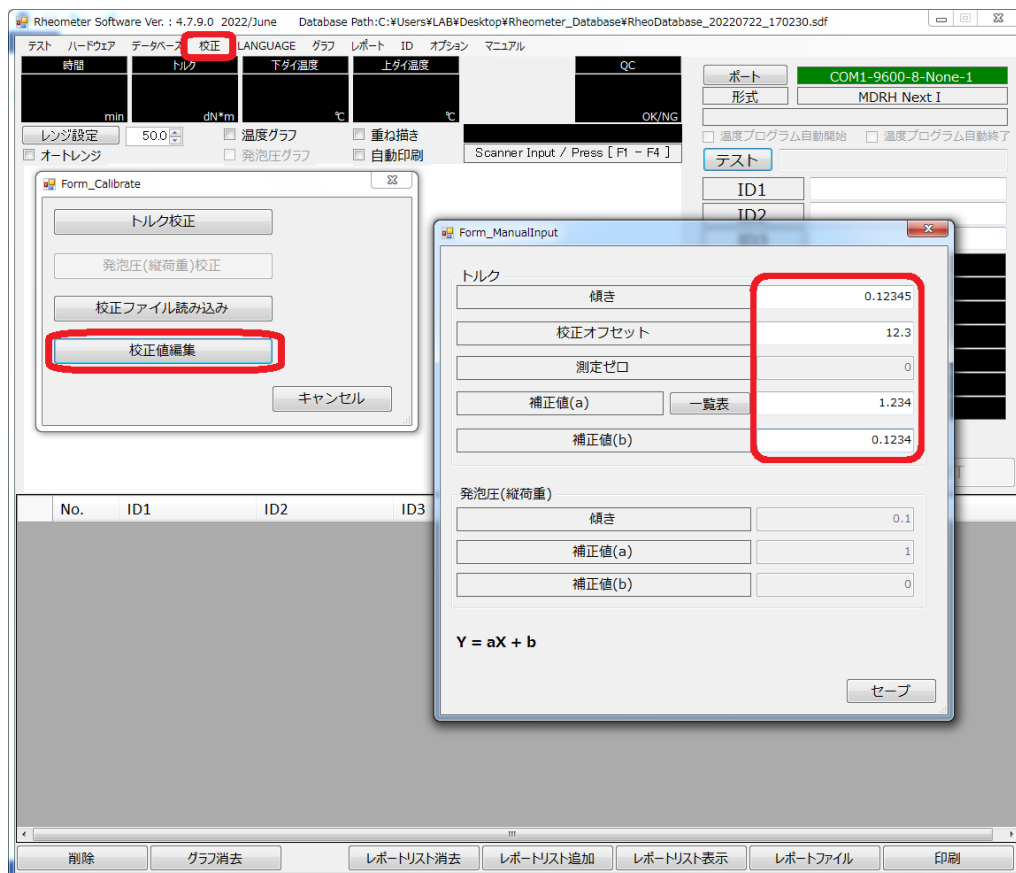
- ⑤ 手順①で挿入した USB メモリ(リムーバブルディスク)を選択後、【OK】をクリックしてください。書き込みが開始されます。



- ⑥ エクスプローラ画面が自動的に表示されましたら書き込み完了です。エクスプローラ画面が表示されるまで、PC の操作はせずに待機してください。(データ容量によっては 10 分かかる場合があります。)
- ⑦ エクスプローラ画面が表示されましたら、手順③でメモしたファイルが、USB メモリに書き込まれている確認してください。(ソフトウェアのバージョンにより、USB メモリに書き込まれるファイル、及びフォルダは異なります。)

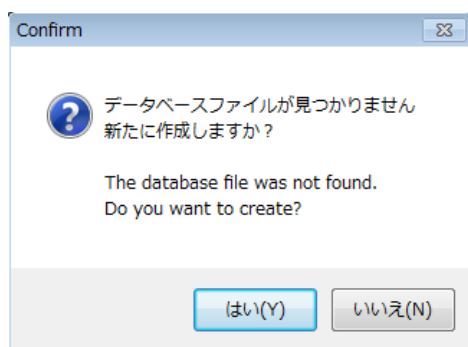


- ⑧ [レオメーターソフトのみ]使用しているトルク単位(dN*m/kgf*cm/lbf*in/N*m)をメモしてください。
- ⑨ [MDRH Next I、リビルト機、キュラストメーター II/Ⅲ等の一部のレオメーターソフトのみ]メニューの《校正》→《校正値編集》をクリックしてください。校正値一覧が表示されますので、傾き/校正オフセット/測定ゼロ/補正值(a)/補正值(b)の値をメモしてください。

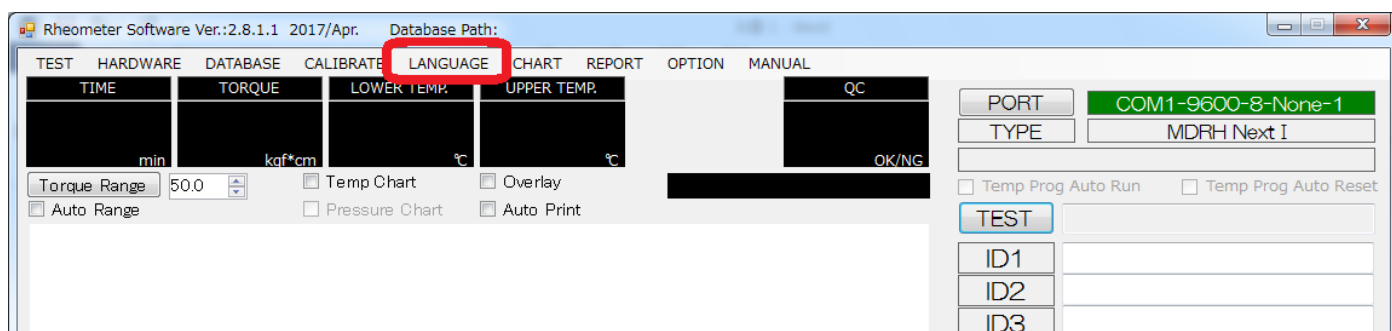


- ⑩ 既存 PC のレオメーターソフト(ムーニーソフト)を終了してください。
- ⑪ USB メモリを既存 PC から抜いてください。

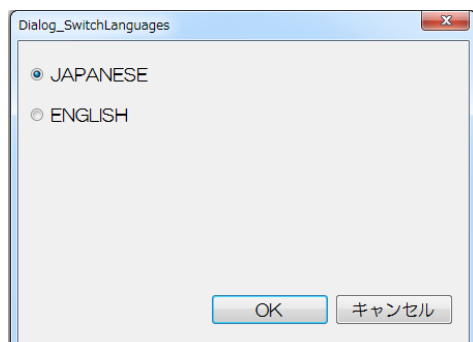
- ⑬ 別紙を参照し、新 PC にソフトウェア(USB-RS232 変換ケーブル、USB データ収集器のドライバを含む)をインストールしてください。
- ⑭ ソフトウェアが自動的に起動します。下図の画面が表示されますので、『いいえ』をクリックしてください。



- ⑮ メニューの「LANGUAGE」をクリックしてください。



- ⑯ 『JAPANESE』を選択後、「OK」をクリックしてください。

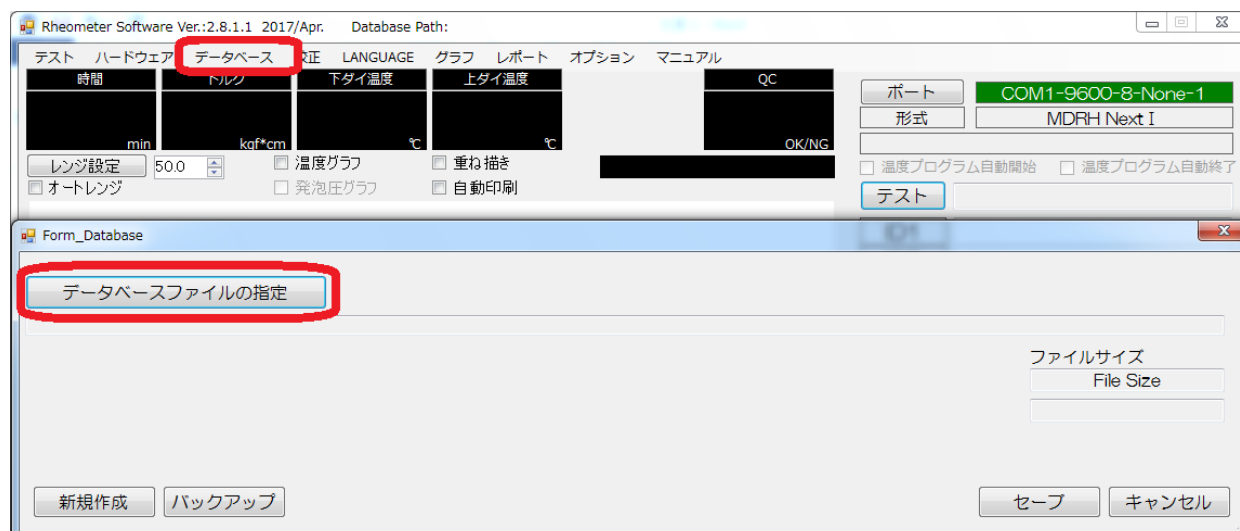


- ⑰ 手順⑦で USB メモリに保存したデータベースファイルを、新 PC の任意の場所に貼り付けてください。

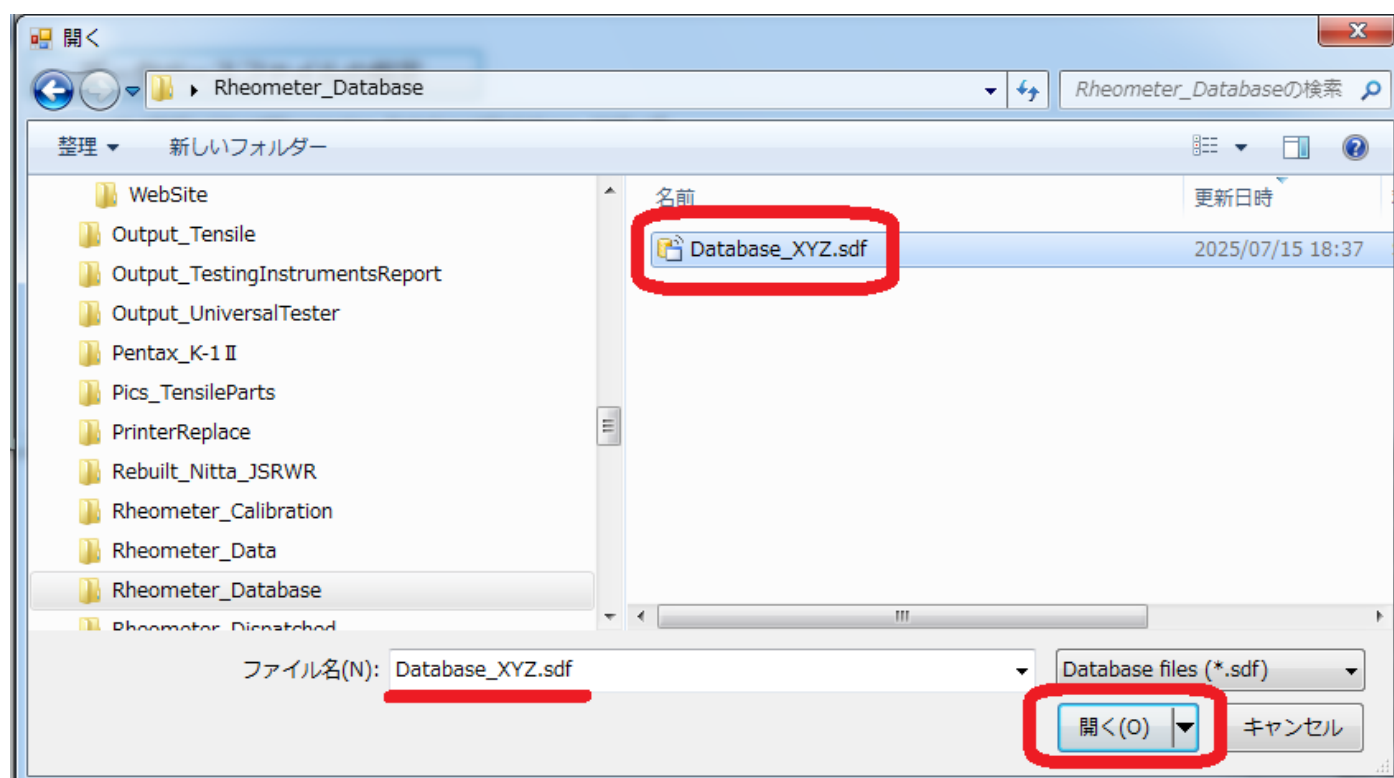
(例)貼り付け場所

C:¥Users¥LAB¥Desktop¥Rheometer(または MooneyViscometer)_Database

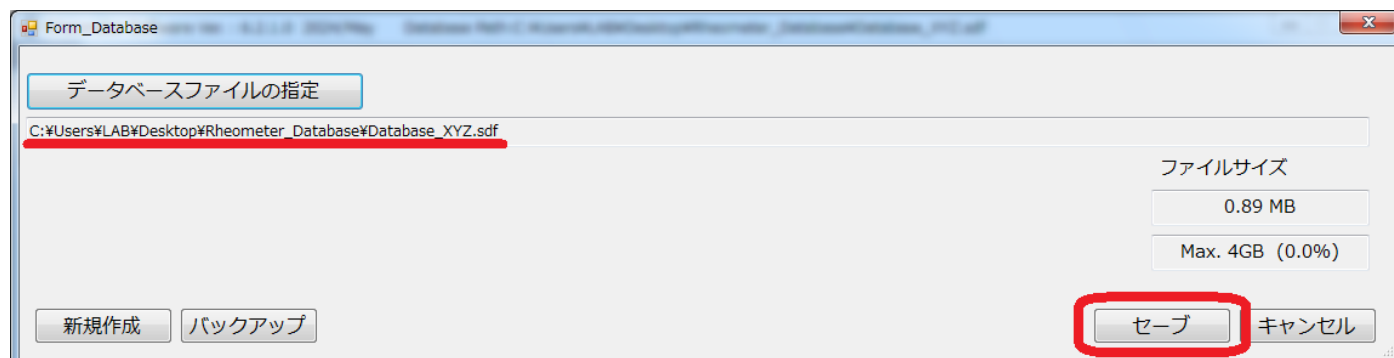
- ⑱ メニューの«データベース»→«データベースファイルの指定»をクリックしてください。



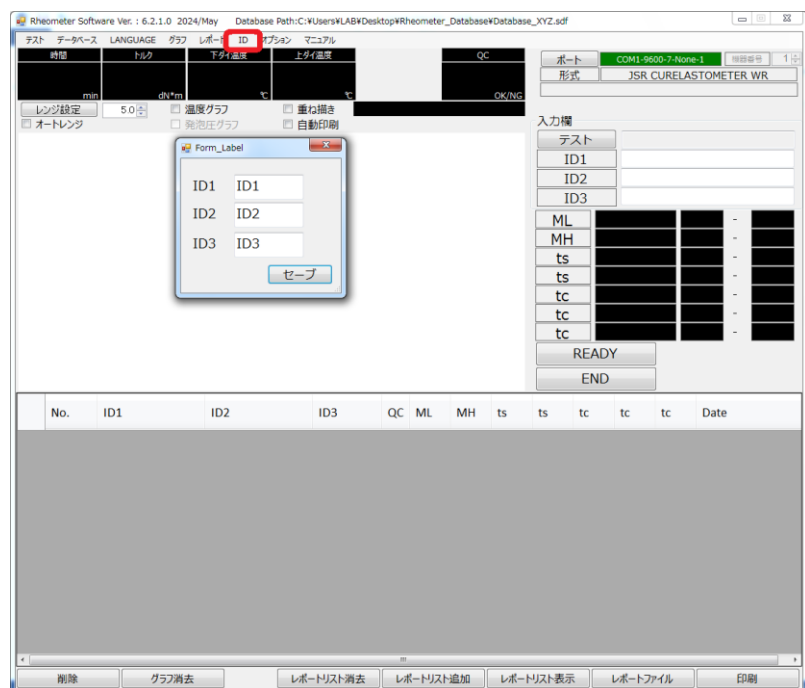
- ⑲ 手順⑰で貼り付けたデータベースファイルを選択後、«開く»をクリックしてください。



- ⑳ «セーブ»をクリックしてください。

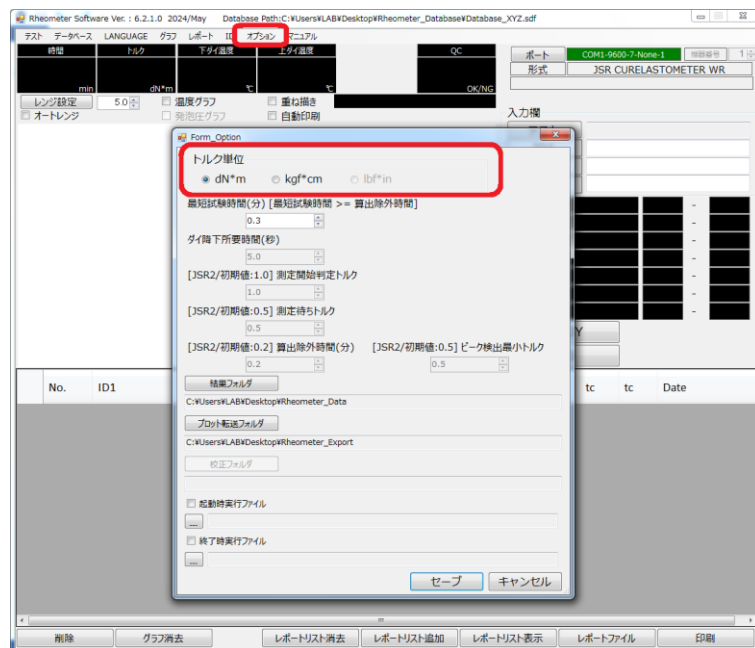


21 ID 名を変更する場合は、メニューの【ID】をクリックして下さい。ID 名の修正画面が表示されます。



22 グラフ、レポート等の設定をしてください。

23 [レオメーターソフトのみ]メニューの「オプション」をクリック後、トルク単位を設定してください。



- 24 [MDRH Next I、リビルト機、キュラストメーターⅡ/Ⅲ等の一部のレオメーターソフトのみ]メニューの「校正」→「校正値編集」をクリックしてください。手順④でメモした傾き/校正オフセット/測定ゼロ/補正值(a)/補正值(b)の値を入力後、【セーブ】をクリックしてください。

Rheometer Software Ver. : 4.7.9.0 2022/June Database Path:C:\Users\LAB\Desktop\Rheometer_Database\RheoDatabase_20220722_170230.sdf

テスト ハードウェア データベース **校正** LANGUAGE グラフ レポート ID オプション マニュアル

時間 トルク 下タイ温度 上タイ温度 QC

min dN*m °C °C OK/NG

レンジ設定 50.0 温度グラフ 重ね描き 温度プログラム自動開始 温度プログラム自動終了

オートレンジ 発泡圧グラフ 自動印刷 Scanner Input / Press [F1 - F4]

ポート COM1-9600-8-None-1

形式 MDRH Next I

テスト

ID1

ID2

Form_Calibrate

トルク校正

発泡圧(縦荷重)校正

校正ファイル読み込み

校正値編集

キャンセル

Form_ManualInput

トルク

傾き 0.12345

校正オフセット 12.3

測定ゼロ 0

補正值(a) 一覧表 1.234

補正值(b) 0.1234

発泡圧(縦荷重)

傾き 0.1

補正值(a) 1

補正值(b) 0

$Y = aX + b$

セーブ

No. ID1 ID2 ID3

削除 グラフ消去 レポートリスト消去 レポートリスト追加 レポートリスト表示 レポートファイル 印刷